



«بسمه تعالی»

وزارت جهاد کشاورزی
سازمان منابع طبیعی و آبخیزداری کشور



شیوه‌نامه اجرایی

«طرح مردمی کاشت یک میلیارد درخت»

طی دوره زمانی چهارساله (۱۴۰۲-۱۴۰۵)

شورای جنگل، مرتع و آبخیزداری

بهمن ۱۴۰۱

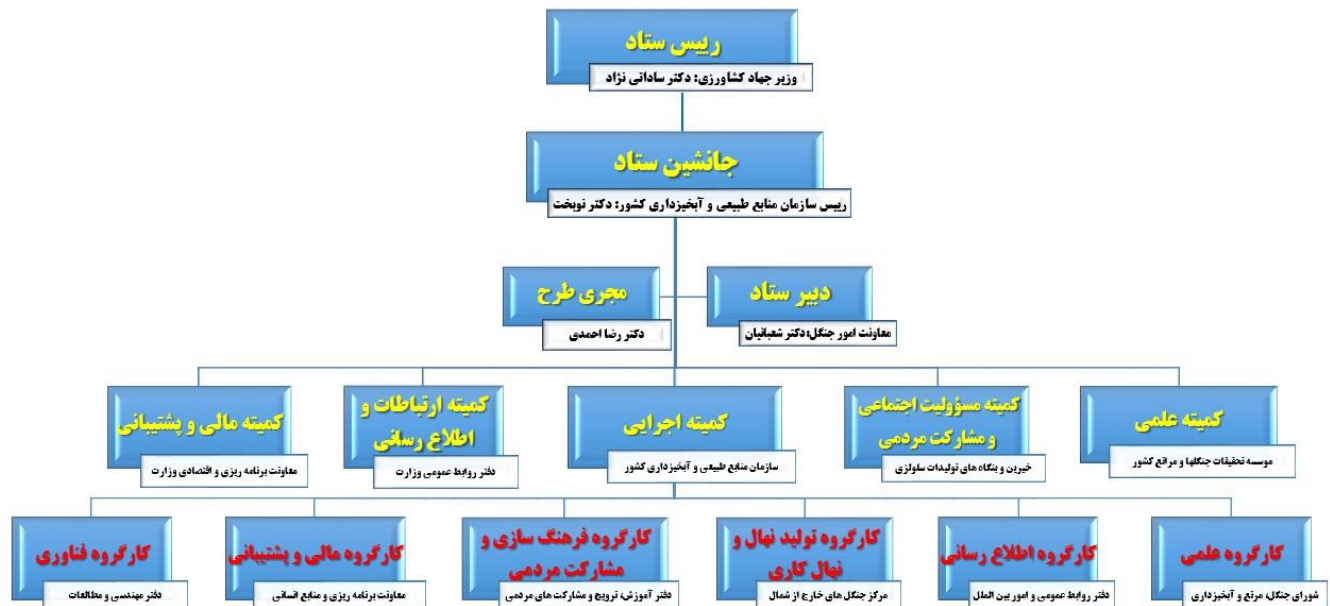
ردیف	عنوان برنامه	فعالیت	محل اجرا	مجری	همکار	الزامات
۱	احیا و توسعه جنگل	درختکاری	طرح های منابع طبیعی و آبخیزداری	سازمان منابع طبیعی و آبخیزداری	سازمان منابع طبیعی	شناسنامه فنی / طرح مصوب
۲		احیا و غنی سازی	جنگل های طبیعی	سازمان منابع طبیعی و آبخیزداری	سازمان منابع طبیعی	شناسنامه فنی / طرح مصوب
۳		جنگل کاری	لکه های خالی داخل جنگل	سازمان منابع طبیعی و آبخیزداری	سازمان منابع طبیعی	شناسنامه فنی / طرح مصوب
۴		بازسازی عرصه های تخریب یافته جنگلی	اراضی و رویشگاه های جنگلی	سازمان منابع طبیعی و آبخیزداری	سازمان منابع طبیعی	شناسنامه فنی / طرح مصوب
۵		درختکاری شمر و چند منظوره	عرصه های منابع طبیعی	سازمان منابع طبیعی و آبخیزداری	سازمان منابع طبیعی	شناسنامه فنی / طرح مصوب
۶		بازسازی عرصه های تخریب شده در اثر پروژه های توسعه ای	عرصه های منابع طبیعی	مجریان طرح های توسعه	سازمان برنامه و بودجه / سازمان منابع طبیعی	شناسنامه فنی / طرح تیب
۷		بازسازی عرصه های تخریب شده در اثر فعالیت های معدنی	عرصه های منابع طبیعی	بهره برداران معادن	وزارت صمت / سازمان منابع طبیعی	شناسنامه فنی / طرح تیب
۸	توسعه پوشش گیاهی مناطق مرتعی و بیابانی	نهال کاری	مناطق مستعد بیابانی	سازمان منابع طبیعی و آبخیزداری	سازمان منابع طبیعی	شناسنامه فنی / طرح مصوب
۹		اصلاح و احیا یا گیاهان پوششی مرتعی	مراعات فقیر قاقذ طرح	سازمان منابع طبیعی و آبخیزداری	سازمان منابع طبیعی	شناسنامه فنی / طرح مصوب
۱۰	توسعه فضای سبز	احداث پارک جنگلی دست کاشت	عرصه های منابع طبیعی	سازمان منابع طبیعی و آبخیزداری	سازمان منابع طبیعی	شناسنامه فنی / طرح مصوب
۱۱		احداث بوستان روستایی	محدوده روستا	بنیاد مسکن / مشارکت مردم	سازمان منابع طبیعی	شناسنامه فنی / طرح تیب
۱۲		فضای سبز شهری و اطراف شهرها	محدوده و حریم شهر	شهرداری ها	وزارت کشور / سازمان منابع طبیعی	شناسنامه فنی
۱۳		فضای سبز اطراف جاده ها و بزرگراه ها	راه های بیرون شهری	وزارت راه و شهر سازی	سازمان منابع طبیعی	شناسنامه فنی
۱۴		فضای سبز شهرک های صنعتی و صنایع	شهرک های صنعتی و صنایع	صاحبان صنایع	وزارت صمت / سازمان منابع طبیعی	شناسنامه فنی / طرح تیب
۱۵		عرصه های تحت مدیریت اوقاف	عرصه های اوقافی	سازمان اوقاف	سازمان منابع طبیعی	شناسنامه فنی / طرح تیب
۱۶		باد شکن حاشیه مزارع	اراضی زراعی	زارعین	وزارت جهاد کشاورزی / سازمان منابع طبیعی	شناسنامه فنی
۱۷	پوشش های مردمی و یادمان کاشت درخت	اراضی ملی و مستثنیات	بسیج سازندگی / هلال احمر / استانداری	وزارت جهاد کشاورزی / سازمان منابع طبیعی	شناسنامه فنی	
۱۸	زراعت چوب	کاشت گونه های چوب ده سریع رشد	پادگان ها و محوط نظامی	سازمان منابع طبیعی و آبخیزداری	سازمان منابع طبیعی	شناسنامه فنی / طرح تیب

شکل ۲: برنامه های اجرایی و الزامات طرح

ذیل ستاد مرکزی چند کمیته شکل گرفته که مسؤولیت کمیته اجرایی طرح به سازمان منابع طبیعی و آبخیزداری کشور محول شده است. ارکان کمیته اجرایی طرح عبارتند از:

- **رئیس کمیته اجرایی طرح:** دکتر عباسعلی نوبخت (معاون محترم وزیر و رییس سازمان منابع طبیعی و آبخیزداری کشور)
 - **مجری طرح:** دکتر رضا احمدی
- برای تسهیل در اجرای طرح، متناظر با ستاد مرکزی کارگروه هایی با ابلاغ ریاست محترم سازمان به شرح زیر شکل گرفته است:
- **رئیس دبیرخانه و دبیر طرح:** دکتر نقی شعبانیان (معاون محترم امور جنگل)
 - **کارگروه علمی:** شورای جنگل، مرتع و آبخیزداری سازمان به مسؤولیت دکتر رسول اشرفی پور
 - **کارگروه فناوری:** دفتر مهندسی و مطالعات به مسؤولیت مهندس مهرآ خائیز
 - **کارگروه تولید نهال و نهال کاری:** مرکز جنگل های خارج از شمال به مسؤولیت دکتر کامران پورمقدم
 - **کارگروه اطلاع رسانی:** دفتر روابط عمومی و امور بین الملل به مسؤولیت دکتر سمیعی
 - **کارگروه فرهنگ سازی و مشارکت مردمی:** دفتر آموزش، ترویج و مشارکت های مردمی به مسؤولیت دکتر مرادی
- در این فرایند تمامی سیاست گذاری های اصلی در ستاد مرکزی (وزارتخانه) و سیاست های درون بخشی و اجرایی در کمیته اجرایی (ستاد سازمان) انجام خواهد شد. مدیر اجرایی طرح مسؤول هماهنگی و پیگیری حسن اجرای طرح در ادارات کل استانی و تأمین امکانات و اعتبارات لازم بوده و گزارش های روزانه و هفتگی را در اختیار کمیته

قرار می‌دهد. دبیرخانه طرح وظیفه دریافت و تولید اطلاعات و ارسال آن به واحدهای ستادی و استانی و انجام کلیه مکاتبات و هماهنگی‌های لازم برای برگزاری جلسات را به عهده دارد. کارگروه علمی (شورای جنگل، مرتع و آبخیزداری سازمان) با برقراری ارتباط با کمیته علمی (موسسه تحقیقات جنگلها و مراتع کشور) و سایر مراکز علمی و تحقیقاتی کشور و نیز بررسی مستندات داخلی و بین‌المللی و دریافت پیشنهادات و مستندات از دفاتر تخصصی سازمان، مبانی علمی-اجرایی طرح را آماده و برای دبیرخانه ارسال می‌نماید. شورای مذکور عملکرد کمیته‌های فنی واحدهای ستادی و استانی ذیربط را نیز در راستای تهیه و تصویب طرح‌های اجرایی نظارت و هدایت می‌نماید. کارگروه فنی و مهندسی وظیفه ارائه و مدیریت اطلاعات و نقشه‌های رقومی و ساماندهی خروجی‌های مکان‌محور و نیز مدیریت سامانه مربوطه را بر عهده دارد و نقشه‌های اولیه توسط این کارگروه تهیه و برای استان‌ها ارسال می‌گردد؛ این کارگروه با ادارات کل استانی برای نهایی‌سازی نقشه و مختصات محل‌های اجرای طرح در طول مدت اجرا همکاری کامل خواهد داشت.



شکل ۳: نمودار تشکیلاتی ستاد ملی طرح

۲) زمان بندی اجرای طرح:

- تجهیز و فعال سازی نهالستان ها و تولید نهال از سال اول طرح (از سال ۱۴۰۱ تا شهریور ۱۴۰۲)
- شناسایی و انتخاب عرصه (زمستان ۱۴۰۱ تا پاییز ۱۴۰۲)
- تهیه طرح های اجرایی، تعیین گونه و برنامه ریزی (زمستان ۱۴۰۱ تا پاییز ۱۴۰۲)
- تعیین و اعلام میزان نهال مورد نیاز براساس طرح های اجرایی مصوب، برای نهالستان های هدف (از پاییز ۱۴۰۲ به بعد)
- تولید نهال استاندارد در نهالستان ها (از سال ۱۴۰۱ تا ۱۴۰۵)
- توزیع نهال در میان سازمان ها، نهادها و مردم و انجام عملیات کاشت از پاییز ۱۴۰۲
- نظارت بر حسن اجرای کار از ابتدا تا پایان طرح توسط واحدهای استانی و ستادی و مستند سازی

ردیف	اقدامات	زمان
۱	تجهیز و فعال سازی نهالستان ها	از سال ۱۴۰۱ تا شهریور ۱۴۰۲
۲	شناسایی و انتخاب عرصه	زمستان ۱۴۰۱ تا پاییز ۱۴۰۲
۳	تهیه طرح های اجرایی، تعیین گونه و برنامه ریزی	۱۴۰۲ و ۱۴۰۳
۴	تعیین و اعلام میزان نهال مورد نیاز براساس طرح	پاییز ۱۴۰۲ به بعد
۵	تولید نهال استاندارد در نهالستان ها	از سال ۱۴۰۱ تا ۱۴۰۵
۶	توزیع نهال و انجام عملیات کاشت	از پاییز ۱۴۰۲ (با رعایت فصل کاشت)
۷	نظارت بر کمیت و کیفیت کار و ارزیابی عملیات	از سال ۱۴۰۱ تا ۱۴۰۵
۸	مستند سازی، تکمیل بانک اطلاعاتی و سامانه تخصصی	از سال ۱۴۰۱ تا ۱۴۰۵

۳) اصول حاکم بر اجرای طرح:

- تلاش برای جلب مشارکت مردم، جوامع محلی، بخش غیر دولتی و سازمان های مردم نهاد، خیرین، سرمایه گذاران برای اجرای طرح در هر منطقه
- استفاده حداکثری از تمامی داده ها، طرح ها و امکانات موجود ستاد سازمان و ادارات کل منابع طبیعی و آبخیزداری استانی
- همکاری و همدلی تمامی دستگاه های اجرایی در راستای تحقق اهداف این طرح
- احصا و بکار گیری کلیه ظرفیت های مردمی و بخش های عمومی و غیر دولتی در تحقق اهداف طرح
- هدایت صحیح اعتبارات در بخش های مختلف سازمان در راستای عملیاتی نمودن طرح
- مکان محور نمودن عرصه های کاشت، تکمیل بانک اطلاعاتی و به روز رسانی سامانه مربوطه

➤ بکارگیری فن آوری های نوین جهت تولید، کاشت و نگهداری درختکاری با هزینه مطلوب و مصرف بهینه منابع آبی

➤ نظارت و پایش مستمر طرح توسط ناظرین منتخب مقیم، معین و عالی

۴ الزامات و توصیه های فنی اجرای طرح:

✓ در انتخاب عرصه برای اجرای طرح، توجه به موقعیت، توان اکولوژیک و ویژگی های رویشگاهی عرصه بسیار مهم است. ضرورتاً هر عرصه ای با پوشش گیاهی کم تراکم نمی تواند برای اجرای طرح مناسب باشد، بلکه باید به توان رویشگاه توجه جدی شود.

✓ توجه و دقت کافی در انتخاب گونه درختی و درختچه ای مناسب و بومی منطقه بسیار مهم و ضروری است.

✓ استاندارد و کیفیت نهال های تولیدی در نهالستان می بایست رعایت و به طور مستمر تحت نظارت و کنترل قرار گرفته و در انتخاب نهال های با کیفیت و روش صحیح انتقال از نهالستان به عرصه های کاشت دقت لازم صورت پذیرد.

✓ اصول صحیح کاشت متناسب با شرایط اکولوژیک هر منطقه (با روش های نزدیک به طبیعت) باید با دقت رعایت شود و از هر گونه اقدامی که منجر به تخریب عرصه و تشدید فرسایش خاک شود جداً پرهیز گردد.

✓ کاشت درختان به صورت نهال یا بذر باید به گونه ای صورت گیرد که کمترین دست خوردگی و بهم خوردگی در عرصه و خاک ایجاد شود.

✓ نسبت به تأمین منابع آب مطمئن و اجرای صحیح اصول نگهداری پس از کاشت به منظور استقرار کامل درختان کاشته شده توجه جدی شود.

✓ توجه و دقت کافی برای انتخاب روش های کاشت مناسب و استفاده از روش های استحصال و تأمین آب و بهره گیری از سامانه های سطوح آبیگر باران و روان آب های سطحی به منظور جمع آوری رواناب برای تغذیه نهال ها در صورت وجود شرایط فنی اکولوژیک ضروری است.

✓ در صورت ضرورت های فنی و اکولوژیک از کاشت بذر گونه های درختی و درختچه ای توأم با سامانه سطوح آبیگر استفاده گردد.

✓ اجرای طرح در عرصه های مرتعی فاقد طرح مرتعداری مصوب با استفاده از گونه های پوششی مرتعی متناسب با شرایط رویشگاهی، اقلیمی و اداپتیکی بلامانع است.

✓ اجرای طرح در عرصه های مرتعی دارای طرح مرتعداری با هر میزان تراکم پوشش گیاهی و مراتع متراکم (R1) ممنوع است.

✓ در اجرای طرح درخت کاری توجه به ملاحظات اجتماعی بسیار مهم است و اجرای طرح نباید موجب افزایش تنش‌های اجتماعی بین جوامع محلی و یا بهره‌برداران قانونی شود.

۵) نحوه انتخاب عرصه:

با توجه به ضرورت انجام به‌موقع مراحل اجرایی طرح، ضرورت دارد عرصه‌های مناسب برای انجام کار که قرار است توسط سازمان منابع طبیعی و آبخیزداری درخت کاری شود، با توجه به شرایط ذیل مشخص و تعیین گردد. برای انتخاب عرصه رعایت اصول مندرج در فصل اول شرح خدمات پیوست (پیوست شماره ۲) الزامی است.

الف) تعیین عرصه‌های مناسب برای درخت کاری براساس طرح‌های مطالعاتی موجود:

۱) استخراج و تهیه نقشه رقومی عرصه‌های تعیین شده برای عملیات بیولوژیک در طرح‌های مصوب قبلی و در حال تصویب (طرح‌های جنگل‌داری، آبخیزداری و مدیریت مناطق بیابانی) با همکاری واحدهای ستادی
۲) بازدید از عرصه‌های استخراج شده و بررسی عرصه و در صورت نیاز بازنگری در اصول و مبانی فنی و اجرایی
۳) تکمیل فرم شناسنامه فنی طرح براساس فرم پیوست (پیوست شماره ۱) برای عرصه‌های تعیین شده در بند یک

۴) تهیه نقشه‌های رقومی در فرمت اعلامی از سوی دفتر مهندسی و مطالعات (Shp, Kml, Kmz و ...)

۵) ارسال نقشه‌ها به همراه فرم‌های تکمیل شده برای دبیرخانه طرح

۶) بازدید از عرصه‌های جنگلکاری شده در طرح‌های مصوب قبلی و در صورت نیاز به واکاری، تهیه نقشه مربوطه

ب) عرصه‌های جنگلی کم تراکم فاقد طرح:

۱) توجه به سرشت و توان اکولوژیک عرصه و عدم درخت کاری فراتر از توان اکولوژیک عرصه؛ در واقع طرح در رویشگاه‌های جنگلی که در اثر تخریب، دچار کاهش تراکم پوشش درختی و درختچه‌ای شده‌اند اجرا خواهد شد نه در رویشگاه‌هایی که براساس توان اکولوژیک خود دارای پوشش گیاهی طبیعی با تراکم کمتر هستند.

۲) دفتر مهندسی و مطالعات سازمان براساس آخرین نقشه‌های به‌روز شده پوشش گیاهی کشور، رویشگاه‌های جنگلی با طبقات F۱، F۲، F۳، F۴، F۵ و F۶ را به تفکیک هر استان و شهرستان تهیه و فایل نقشه‌های رقومی فوق را در اختیار ادارات کل استان‌ها قرار دهد.

۳) در مناطق رویشی ایران و تورانی و خلیج فارس و عمانی، تمرکز اجرای پروژه‌های بذرکاری و نهالکاری در عرصه‌های جنگلی با تراکم F۳، F۴، F۵ و F۶ می‌باشد.

۴) در منطقه رویشی هیرکانی، ارسبارانی و زاگرسی علاوه بر تمرکز بر عرصه های جنگلی با تراکم F۳، F۴، F۵ و F۶ به تشخیص واحدهای فنی و تأیید کمیته فنی استان، در محدوده های جنگلی با تراکم پوشش گیاهی بیش از ۵۰ درصد (F۱ و F۲) در صورتی که در داخل محدوده لکه های خالی ایجاد شده باشد، به منظور احیای اکوسیستم و ایجاد پیوستگی جنگل، اجرای عملیات درختکاری در این عرصه ها با رعایت اصول فنی در اولویت قرار گیرد.

۵) ادارات کل استانی موظفند با همکاری معاونت امور جنگل (دبیرخانه طرح) و مرکز جنگل های خارج از شمال حداکثر تا تابستان سال ۱۴۰۲ از محدوده های جنگلی (طبق بند ۲) که نقشه آنها از طرف ستاد ارسال گردیده و یا بر اساس نقشه ها و مستندات استانی مکان هایی را مد نظر دارند دقیقاً مشخص و بازدید نموده و نسبت به تدقیق نقشه های مذکور برای انتخاب عرصه های مناسب درخت کاری اقدام نمایند.

۶) حداکثر تا پاییز سال ۱۴۰۲ می بایست برای هر یک از عرصه های نهایی شده (هر پلیگون)، فرم شناسنامه فنی طرح (پیوست شماره ۱) تکمیل و به همراه نقشه های رقومی برای دبیرخانه طرح در ستاد ارسال گردد.

۷) می بایست دقت شود تمامی عرصه های انتخابی بلا معارض بوده و اجرای طرح هیچ گونه تعارض اجتماعی ایجاد ننماید.

۸) پس از تأیید عرصه برای اجرای طرح، براساس شرح خدمات پیوست (پیوست شماره ۲)، طرح مطالعاتی برای عرصه های انتخابی تهیه و آماده اجرا باشد. لازم به توضیح است که شرح خدمات فوق کاملاً خلاصه، مفید و موثر تهیه شده و ادارات کل منابع طبیعی و آبخیزداری از سوابق داده ها و اطلاعات موجود در سطح استان جهت تهیه طرح بر اساس شرح خدمات مذکور برای پلی گون های انتخابی در سطح عرصه های منابع طبیعی استفاده نمایند.

ج) عرصه های مرتعی و بیابانی:

۱) دفتر مهندسی و مطالعات سازمان می بایست، براساس آخرین نقشه های رقومی به روز شده پوشش گیاهی کشور، عرصه های مرتعی با تراکم کمتر از ۲۵ درصد پوشش گیاهی که فاقد طرح مرتعداری هستند را با همکاری دفتر امور مرتع سازمان به تفکیک هر استان و شهرستان تهیه و برای ادارات کل استانی ارسال نماید.

۲) دفتر مهندسی و مطالعات سازمان می بایست، براساس آخرین نقشه های رقومی به روز شده پوشش گیاهی کشور و با هماهنگی دفتر امور بیابان، عرصه های بیابانی با رخساره های دارای قابلیت عملیات بیولوژیک به تفکیک هر استان و شهرستان تهیه و برای ادارات کل استانی ارسال نماید.

۳) ادارات کل استانی موظفند با همکاری دبیرخانه طرح و معاونت آبخیزداری، امور مراتع و بیابان حداکثر تا پایان شهریور سال ۱۴۰۲ با انجام بازدیدهای میدانی و استفاده از داده های موجود در استان، نقشه عرصه های تعیین شده در بندهای ۱ و ۲ را تدقیق نموده و با در نظر گرفتن توان اکولوژیک رویشگاه و الزامات فوق الذکر، عرصه های مناسب درخت کاری را مشخص و نقشه های تدقیق شده را براساس فرمت مورد تأیید دفتر مهندسی و مطالعات

به صورت رقومی تهیه و به همراه فرم تکمیل شده شناسنامه فنی طرح (پیوست شماره ۱) برای هر محدوده، به دبیرخانه طرح و دفتر مهندسی و مطالعات سازمان ارسال نمایند.

۴) پس از تأیید عرصه برای اجرای طرح، براساس شرح خدمات پیوست (پیوست شماره ۲)، طرح مطالعاتی برای عرصه‌های انتخابی تهیه، مصوب و آماده اجرا باشد.

۶) تولید بذر و نهال:

۱) از فروردین ماه ۱۴۰۲ و به موازات تعیین عرصه‌های انتخاب شده در بخش قبل، حداکثر تا پایان شهریورماه سال ۱۴۰۲ برای عرصه‌های مذکور پس از تعیین موقعیت اکولوژیک هر محدوده، محاسبه مساحت، تراکم کاشت، نوع گونه، تعداد نهال و میزان بذر توسط مجری و کارگروه تولید نهال و نهالکاری تعیین می‌گردد.

۲) از فروردین ماه سال ۱۴۰۲ فهرست تولید نهال و بذر مورد نیاز به تفکیک هر یک از استان‌ها و نهالستان‌ها توسط کارگروه مربوطه تهیه و برای ادارات کل استانی ارسال می‌گردد.

۳) عملیات تجهیز نهالستان‌ها و تولید نهال در نهالستان‌های منتخب براساس فهرست ارسالی از دبیرخانه از فروردین سال ۱۴۰۲ آغاز خواهد شد.

۴) تولید نهال مناسب از لحاظ کیفیت و سازگاری اکولوژیکی با هر منطقه از اهمیت زیادی برخوردار است. لذا ضرورت دارد اصول مربوطه همچون مشابهت شرایط اقلیمی محل تولید و محل کاشت، ارتفاع از سطح دریا و انجام تیمارهای آب و هوایی با دقت رعایت شود. در این خصوص ادارات کل منابع طبیعی و آب‌خیزداری استان‌ها از تجارب علمی مراکز تحقیقاتی و مراجع علمی استان نیز استفاده نمایند.

۵) با توجه به شرایط اقلیمی کشور به خصوص شرایط خشکسالی حاکم در یک دهه اخیر در بسیاری از نقاط کشور و بسیاری از اکوسیستم‌های طبیعی، عملیات احیا و غنی‌سازی می‌بایست همراه با کاشت بذر درختان و درختچه‌های جنگلی و استفاده از سامانه‌های سطوح آبیگر باران انجام شود. لذا در این طرح جمع‌آوری و تهیه بذر مناسب نیز می‌بایست مد نظر قرار گیرد.

۶) رعایت اصول صحیح جمع‌آوری بذر از لحاظ زمان مناسب و نیز آماده‌سازی و نگهداری صحیح بذر می‌بایست بر اساس دستورالعمل‌های ابلاغی با دقت رعایت گردد.

۷) کارگروه تولید نهال و نهالکاری از طریق دبیرخانه طرح دستورالعمل‌های لازم جهت تولید نهال استاندارد و جمع‌آوری بذر را پس از تأیید شورای سازمان، حداکثر تا پایان فروردین سال ۱۴۰۲ تهیه و برای ادارات کل استانی ارسال نماید.

۷) انجام مطالعات و تهیه طرح:

۱) کلیه عرصه های انتخابی توسط ادارات کل منابع طبیعی و آبخیزداری استان ها می بایست براساس شرح خدمات پیوست شماره ۲ دارای طرح درخت کاری باشند. در صورت وجود چند پلیگون مناسب برای درخت کاری در یک منطقه و امکان تهیه طرح واحد، می توان در قالب یک مطالعه نسبت به تهیه و اجرای طرح اقدام نمود.

۲) ضرورت دارد کمیته های فنی هر استان با هماهنگی معاونت امور جنگل و دبیرخانه طرح در ستاد سازمان، به تناسب شرایط اکولوژیکی و اجتماعی هر منطقه براساس این راهنما نسبت به هدایت و تصویب طرح های درخت- کاری اقدام نمایند.

۳) به تناسب شرایط اکولوژیکی و اجتماعی هر منطقه امکان جرح و تعدیل شرح خدمات (پیوست شماره ۲) با تصویب کمیته فنی استان وجود دارد.

۴) سعی گردد مراحل تهیه و تصویب طرح های فوق قبل از فصل کاشت به پایان برسد.

۵) طرح های مطالعاتی درخت کاری، صرفاً در کمیته فنی استان بررسی و تصویب می گردند.

۶) لازم است از عرصه های تعیین شده در طرح های مصوب قبلی که برای اجرای طرح درخت کاری در نظر گرفته شده اند، بازدید شده و در صورت نیاز و تأیید کمیته فنی استان مطالعات بازنگری شود.

۸) نظارت بر حسن اجرا و نگهداری:

۱) واحدهای ستادی و استانی نسبت به تعیین ناظر برای نظارت بر تولید نهال در نهالستانها، جمع آوری بذر و اجرای طرح با رعایت این شیوه نامه و اسناد ضمیمه اقدام نمایند.

۲) دستورالعمل نظارت بر حسن تولید نهال و بذر و اجرای طرح توسط کارگروه مربوطه تهیه، و به ضمیمه اسناد پشتیبان طرح توسط دبیرخانه برای استانها ارسال می شود.

۳) ناظرین استانی می بایست نسبت به تهیه گزارش های مستمر ماهانه اقدام نموده و پس از تأیید کمیته فنی استان، برای دبیرخانه ستادی طرح ارسال نمایند.

۴) کمیته های فنی دفاتر ستادی ذیربط بر حسن تهیه طرح های مطالعاتی مربوطه و انتخاب گونه و ملاحظه سایر مسائل علمی و فنی با هماهنگی شورای جنگل، مرتع و آبخیزداری سازمان نظارت می نمایند.

۹) نحوه همکاری با سایر دستگاه‌ها و جلب مشارکت‌های مردمی:

یکی از مهمترین اهداف راهبردی این طرح برای کاشت یک میلیارد درخت در طول چهار سال، جلب مشارکت سایر دستگاه‌های دولتی، غیر دولتی و مردم می‌باشد. دستگاه‌ها و نهادهای مشارکت کننده نظیر وزارت صنعت، معدن و تجارت برای درخت کاری در **عرصه‌های معدنی فعال و غیر فعال و شهرک‌های صنعتی و یا صنایع مستقل؛ ستاد کل نیروهای مسلح جهت درخت کاری در محاط پادگان‌های نظامی؛ شهرداری‌ها، فرمانداری‌ها و دهیاری‌ها یا شوراهای روستایی به منظور توسعه فضای سبز شهری و ایجاد و توسعه بوستان‌های روستایی؛ وزارت راه و شهر سازی برای توسعه فضای سبز اطراف آزاد راه‌ها و مسیر های مواصلاتی، آموزش و پرورش، تشکل‌های مردم نهاد، مردم و بخش غیر دولتی علاقمند جهت توسعه فضای سبز و ... می‌باشند که نهال مورد نیاز آنان توسط ادارات کل منابع طبیعی و آبخیزداری و سایر بخش‌های غیر دولتی ذیصلاح تأمین خواهد شد. در این ارتباط اقدامات زیر توسط واحدهای استانی می‌بایست انجام و مورد پیگیری قرار گیرد:**

۱) توجه به تفاهم نامه های منعقد در سطح ملی، مصوبات کمیته اجرایی طرح جهت شناسایی و تعیین دستگاه‌ها و نهادهای مناسب و علاقمند مشارکت در اجرای طرح و برقراری ارتباط و فراهم نمودن زمینه همکاری اجرایی و عملیاتی با واحدها و ظرفیت های استانی.

۲) جلب مشارکت سازمان های صمت و راه و شهر سازی، شهرداری‌ها، نهادهای نظامی، مجریان طرح‌های معدنی، صنایع و شهرک‌های صنعتی، آموزش و پرورش، فرمانداری‌ها، دهیاری‌ها و شوراهای اسلامی روستاها و سایر افراد حقیقی و حقوقی علاقمند به مشارکت در طرح و انعقاد تفاهم‌نامه و کمک به شناسایی صحیح عرصه توسط ادارات کل منابع طبیعی و آبخیزداری استان‌ها.

۳) نهال های مورد نیاز و متناسب با شرایط اکولوژیک هر منطقه برای اجرای طرح درخت کاری توسط مشارکت کنندگان حقیقی و حقوقی از سوی ادارات کل منابع طبیعی و آبخیزداری استان و بخش‌های غیر دولتی ذیصلاح تأمین خواهد شد.

۴) عرصه های مدنظر اجرای طرح توسط بخش غیر دولتی، با همکاری واحدهای تخصصی (مهندسی و مطالعات و جنگل) اداره کل شناسایی شده و نقشه‌های رقومی آنها تهیه و فرم مشخصات اکولوژیک (شناسنامه فنی طرح) هر یک تکمیل و برای دبیرخانه و دفتر مهندسی و مطالعات سازمان ارسال می‌گردد.

۵) در صورتی که طرح های مشارکتی درخت کاری توسط مشارکت کنندگان حقیقی و حقوقی در **عرصه‌های ملی احاله مدیریت شده** پیش بینی، و سطح عرصه بیش از ۱۰ هکتار باشد، یا حوزه مورد نظر از تعدادی پلیگون مستعد درختکاری برخوردار باشد، می‌بایست طبق شرح خدمات پیوست شماره ۲، کل پلیگون های مورد نظر

حوزه، در قالب یک طرح مطالعه و به تصویب کمیته فنی استان برسد؛ در صورتی که سطح عرصه کمتر از ۱۰ هکتار باشد و عرصه شرایط و قابلیت درختکاری را داشته باشد، لازم است طرح تیپ طبق چارچوب ارائه شده در پیوست شماره ۳ تهیه و تکمیل و به همراه نقشه‌های مربوطه به تصویب کمیته فنی استان برسد.

۶) در صورتی که طرح‌های مشارکتی درختکاری توسط مشارکت کنندگان حقیقی و حقوقی در عرصه‌های غیر ملی پیش بینی شده باشد، برای عرصه انتخابی با سطح کمتر از ۱۰ هکتار فرم شناسنامه فنی طرح (پیوست شماره ۱) تکمیل و در صورتی که عرصه بیش از ۱۰ هکتار وسعت داشته باشد، می‌بایست براساس پیوست شماره ۳ طرح تیپ توسط مشارکت کننده تهیه و ارائه گردد.